

Krone

Forhåndsinformasjon

Hva er en krone?

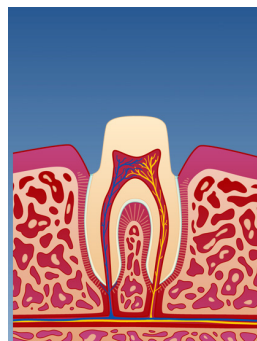
En krone er en tannrestaurering som brukes dersom tannen er så skadet at den ikke kan repareres med en vanlig fylling (fig. I).

Framstilling av en krone:

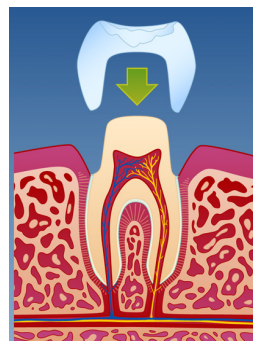
For å lage en krone, må det som er igjen av tannen slipes og formes til (fig. II). Det tas så et avtrykk før den slipte tannen dekkes med en midlertidig krone. Etter ca. 1-2 uker er den permanente kronen ferdig og kan sementeres på plass (fig. III og IV). Kronens farge og fasong er tilpasset de andre tennene og resultatet blir derfor meget pent.



figur I



figur II



figur III



figur IV

Hele prosessen er tidkrevende og teknisk vanskelig både for tannlegen og tannteknikeren. Det er derfor prisen på en krone er høyere enn for en vanlig fylling.

Hva er kronen laget av?

Det finnes flere ulike kronetyper og disse har forskjellige egenskaper når det gjelder styrke og estetikk. De to vanligste typene er 1) helkeramiske kroner og 2) kroner med en innerkjerne av gull med porselen brent utenpå.

Helkeramiske kroner (rene porselenskroner) er den senere tiden blitt mer og mer vanlig. Disse har overlegen estetikk og benyttes først og fremst der kravet til et pent resultat er høyt. Det finnes nå svært sterke porselener, slik at denne kronetypen også kan brukes på tenner med større tyggetrykk.

Hvor lenge varer en krone?

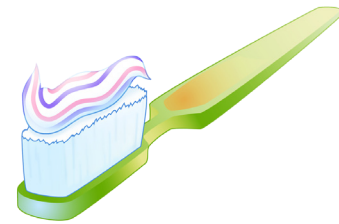
Det er meningen at en krone skal vare i mange år. Likevel er det en del forhold som kan forkorte levetiden til en krone:

- **Brudd av porselen:** En krone blir ved tygging utsatt for store krefter. Uheldige belastninger kan over tid føre til at biter av porselenet knekker av. Dette har normalt ingen praktisk betydning og kan i noen tilfeller repareres med en fylling. Dersom kronens funksjon eller estetikk forringes vesentlig, kan det være nødvendig å lage en ny krone.

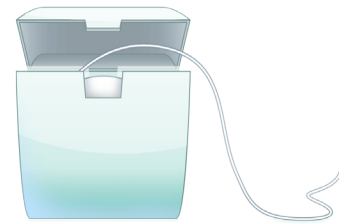
- **Karies i kronekanten:** Det kan ikke bli hull i selve kronen. Derimot kan det bli hull i tannen nedenfor kronens avslutning. Vanligvis kan slike hull repareres med en fylling. Dersom hullet er stort, kan det bli nødvendig å lage en ny krone.
- **Tann smerter/ rotfylling:** En del tenner med dype hull og store fyllinger kan etterhvert få redusert blodomløp i nerven. De er derfor mer utsatt for betennelser og infeksjoner som kan medføre tann smerter. Dette gjelder også tenner som er beslipt og påsatt krone. For å rotfylle en tann med krone, må man borre en åpning gjennom kronen og inn til nerven. Selv om åpningen tettes igjen med fylling etter at tannen er ferdig rotfylt, er kronen ikke lenger intakt og vil derfor være svekket.

For å ta best mulig vare på kronen, bør du:

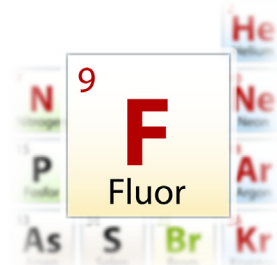
1. Bruke tannbørste nøye, men skånsomt i tannkjøttskanten slik at tannkjøttet ikke skades og trekker seg tilbake. En slitt tannbørste er lite effektiv. Bytt derfor børsten ca. hver 3. måned eller når busten spriker.



2. Gjøre rent mellom tennene minst en gang per dag. Dersom tennene står tett, vil tanntråd være et effektivt hjelpemiddel. Ved større mellomrom mellom tennene, vil mellomromsbørster egne seg best. Disse kommer i ulike størrelser og brukes på tilsvarende måte som tannstikker.



3. Skulle regelmessig med fluor for å unngå karies i kronekanten. Fluor styrker tannemaljen og er derfor viktig for å forebygge karies.



Spør hvis det er noe du lurer på.